



CUENTA ANUAL 2016



Colegio Nuestra Señora

**INFORME DE GASTOS Y RESULTADOS
AÑO 2016**



SALUDO A LA COMUNIDAD

Estimadas y estimados madres, padres, apoderadas y apoderados del Colegio Nuestra Señora:

Hemos dado inicio ya a un nuevo año escolar. Para nosotr@s ha sido un maravilloso desafío y un enorme reto hacernos cargo del Colegio Nuestra Señora. La Entidad Sostenedora, la nueva Fundación Nuestra Señora de la Esperanza, La Dirección, el Equipo de Coordinación y Liderazgo, los docentes y todos nuestros colaboradores asistentes, técnicos y profesionales hemos comprendido poco a poco cuál va a ser nuestra misión y estamos ocupados pausada, pero firmemente, en llevar a nuestra institución a lo que hemos llamado el Colegio Nuestra Señora del futuro. Trabajamos en un Plan de desarrollo que llevaremos a cabo en 4 grandes etapas (2017-2020); por ahora nos encontramos en una primera etapa que implica mucha reflexión y análisis. Nos guía nuestra misión, nuestra visión y nuestros sellos institucionales, ejes fundamentales que cimientan los proyectos estratégicos; todos pensados desde un concepto unificador e integrador.

En unos meses más les presentaremos el Plan en toda su magnitud; por lo pronto, queremos decirles que sigan confiando en nosotros, que estaremos dedicados a la educación de sus hijos e hijas, que nos estamos capacitando y estamos integrando a nuestras prácticas conceptos contemporáneos que no hablan solamente de aspectos académicos, sino de toda la madeja de ámbitos que componen el desarrollo del ser humano, incluidas especialmente y con mucha fuerza, ustedes, sus familias.

En esta ocasión nos corresponde dar a conocer la cuenta anual de resultados de nuestro Colegio durante el año 2016. Aquí va nuestro desempeño académico y nuestras cuentas de gastos. Trabajaremos no en función de ellos, pero sí en función de nuestros objetivos; nuestro compromiso es siempre la mejora, pero por sobre todo, atender a los nuevos desafíos de las formas de enseñar y aprender, y al derecho inalienable de las personas a una educación que responda al propio fin de trascendencia, conforme a la cultura y al mundo.

Con mucho afecto. Sonia Catalina Durán, Directora.

INFORME DE RESULTADOS ACADÉMICOS 2016

NUESTRA CATEGORÍA DE DESEMPEÑO

La Categoría de Desempeño que nos corresponderá durante el año 2017, contempla los resultados Simce 2016 y los resultados IDPS (Índices de desarrollo personal y social) del establecimiento hasta 2015. Para conocer más sobre nuestra Categoría de Desempeño puede ingresar a www.agenciaorienta.cl.

La **Categoría de Desempeño** es una herramienta de evaluación integral que considera:



Estándares de Aprendizaje

La distribución de los(as) estudiantes en los niveles de aprendizaje en las últimas tres evaluaciones Simce.



Indicadores de Desarrollo Personal y Social (IDPS)

Autoestima académica, Clima de convivencia escolar, Participación y formación ciudadana y Hábitos de vida saludable. Además de otros indicadores como asistencia escolar.

Índice de Resultados

Posteriormente estos resultados se ajustan de acuerdo al contexto social de cada establecimiento, considerando que algunos presentan mayores desafíos.



Categorías de Desempeño

Se dividen en:



ALTO
MEDIO
MEDIO-BAJO
INSUFICIENTE

Esta es nuestra categoría de desempeño: **MEDIO**; que significa que nuestros estudiantes obtienen resultados similares a lo esperado por el sistema en las distintas dimensiones evaluadas en el proceso de análisis, considerando siempre el contexto social de los y las estudiantes.

Nuestro establecimiento ha sido clasificado dentro del grupo socioeconómico: **MEDIO**.

La mayoría de los apoderados han declarado tener entre 12 y 13 años de escolaridad en el caso de la madre, y entre 11 y 12 años de escolaridad en el caso del padre y un ingreso del hogar que varía entre \$410.001 y \$690.000.

Entre 43,01 y 64% de los estudiantes se encuentran en condición de vulnerabilidad social.

Es muy importante entender que al contestar las encuestas que hace el ministerio de educación, usted debe entregar datos absolutamente fidedignos.

Del grupo socioeconómico del establecimiento dependen becas, asignación de excelencia académica, nivel de comparación de resultados, asignación del grupo socioeconómico que caracteriza al establecimiento, asignación de alimentación, etc.

Ojalá poco a poco podamos también ir mejorando los Índices de percepción de nuestros indicadores de desempeño. Ellos son vitales para alcanzar grandes metas, especialmente lo que ustedes perciben como clima escolar. Estamos en un arduo trabajo para que nuestra convivencia sea cada vez más amable y sincera.

RESULTADOS DE 4° AÑO BÁSICO

Resultados Indicadores de Desarrollo Personal y Social 4° básico 2016

Estos indicadores entregan información sobre el desarrollo de los estudiantes de un establecimiento en el área personal y social.

■ Puntajes 2015 – 2016 en cada indicador

Indicador	Puntaje	Variación respecto de la evaluación anterior
Autoestima académica y motivación escolar	68	similar (0 puntos)
Clima de convivencia escolar	-	/
Participación y formación ciudadana	72	más bajo (-8 puntos)
Hábitos de vida saludable	66	similar (0 puntos)

Comprensión de Lectura

■ Puntajes promedio

Estos resultados permiten observar la trayectoria de los puntajes en las últimas evaluaciones para determinar si hay una tendencia al alza, a la baja o se mantienen los resultados de aprendizaje Símcce.

	Comprensión de Lectura
Puntaje promedio	263
El promedio 2016 del establecimiento comparado con el obtenido en la evaluación anterior es	similar (-4 puntos)
El promedio 2016 del establecimiento comparado con el promedio nacional 2016 de establecimientos de similar GSE es	similar (-5 puntos)

Matemática

■ Puntajes promedio

Estos resultados permiten observar la trayectoria de los puntajes en las últimas evaluaciones para determinar si hay una tendencia al alza, a la baja o se mantienen los resultados de aprendizaje Simce.

	Matemática
Puntaje promedio	261
El promedio 2016 del establecimiento comparado con el obtenido en la evaluación anterior es	más bajo (-18 puntos)
El promedio 2016 del establecimiento comparado con el promedio nacional 2016 de establecimientos de similar GSE es	similar (-3 puntos)

RESULTADOS DE 6° AÑO BÁSICO

Resultados Indicadores de Desarrollo Personal y Social 6° básico 2016

Estos indicadores entregan información sobre el desarrollo de los estudiantes de un establecimiento en el área personal y social.

■ Puntajes 2015 - 2016 en cada indicador

Indicador	Puntaje	Variación respecto de la evaluación anterior
Autoestima académica y motivación escolar	72	más bajo (-6 puntos)
Clima de convivencia escolar	80	similar (-2 puntos)
Participación y formación ciudadana	80	más bajo (-7 puntos)
Hábitos de vida saludable	68	más bajo (-6 puntos)

Comprensión de Lectura

■ Puntajes promedio

Estos resultados permiten observar la trayectoria de los puntajes en las últimas evaluaciones para determinar si hay una tendencia al alza, a la baja o se mantienen los resultados de aprendizaje Simce.

	Comprensión de Lectura
Puntaje promedio	267
El promedio 2016 del establecimiento comparado con el obtenido en la evaluación anterior es	similar (7 puntos)
El promedio 2016 del establecimiento comparado con el promedio nacional 2016 de establecimientos de similar GSE es	más alto (17 puntos)

Matemática

■ Puntajes promedio

Estos resultados permiten observar la trayectoria de los puntajes en las últimas evaluaciones para determinar si hay una tendencia al alza, a la baja o se mantienen los resultados de aprendizaje Simce.

	Matemática
Puntaje promedio	260
El promedio 2016 del establecimiento comparado con el obtenido en la evaluación anterior es	más alto (18 puntos)
El promedio 2016 del establecimiento comparado con el promedio nacional 2016 de establecimientos de similar GSE es	más alto (7 puntos)

Historia, Geografía y Ciencias Sociales

■ Puntajes promedio

Estos resultados permiten observar la trayectoria de los puntajes en las últimas evaluaciones para determinar si hay una tendencia al alza, a la baja o se mantienen los resultados de aprendizaje Simce.

	Historia, Geografía y Ciencias Sociales
Puntaje promedio	261
El promedio 2016 del establecimiento comparado con el obtenido en la evaluación anterior es	similar (7 puntos)
El promedio 2016 del establecimiento comparado con el promedio nacional 2016 de establecimientos de similar GSE es	más alto (12 puntos)

RESULTADOS DE 2° AÑO MEDIO

Resultados Indicadores de Desarrollo Personal y Social II medio 2016

Estos indicadores entregan información sobre el desarrollo de los estudiantes de un establecimiento en el área personal y social.

■ Puntajes 2015 - 2016 en cada indicador

Indicador	Puntaje	Variación respecto de la evaluación anterior
Autoestima académica y motivación escolar	66	más bajo (-5 puntos)
Clima de convivencia escolar	71	más bajo (-7 puntos)
Participación y formación ciudadana	73	más bajo (-13 puntos)
Hábitos de vida saludable	63	más bajo (-8 puntos)

Comprensión de Lectura

■ Puntajes promedio

Estos resultados permiten observar la trayectoria de los puntajes en las últimas evaluaciones para determinar si hay una tendencia al alza, a la baja o se mantienen los resultados de aprendizaje Simce.

	Comprensión de Lectura
Puntaje promedio	265
El promedio 2016 del establecimiento comparado con el obtenido en la evaluación anterior es	similar (2 puntos)
El promedio 2016 del establecimiento comparado con el promedio nacional 2016 de establecimientos de similar GSE es	más alto (6 puntos)

Matemática

■ Puntajes promedio

Estos resultados permiten observar la trayectoria de los puntajes en las últimas evaluaciones para determinar si hay una tendencia al alza, a la baja o se mantienen los resultados de aprendizaje Simce.

	Matemática
Puntaje promedio	274
El promedio 2016 del establecimiento comparado con el obtenido en la evaluación anterior es	similar (1 punto)
El promedio 2016 del establecimiento comparado con el promedio nacional 2016 de establecimientos de similar GSE es	más bajo (-9 puntos)

Ciencias Naturales

■ Puntajes promedio

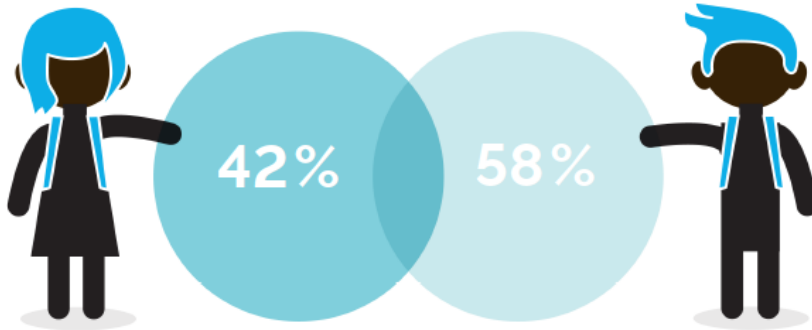
Estos resultados permiten observar la trayectoria de los puntajes en las últimas evaluaciones para determinar si hay una tendencia al alza, a la baja o se mantienen los resultados de aprendizaje Simce.

	Cs. Naturales
Puntaje promedio	235
El promedio 2016 del establecimiento comparado con el obtenido en la evaluación del 2014 es	más bajo (-23 puntos)
El promedio 2016 del establecimiento comparado con el promedio nacional 2016 de establecimientos de similar GSE es	más bajo (-16 puntos)

RESULTADOS PSU

CARACTERIZACIÓN POR SEXO

La siguiente infografía, muestra en términos porcentuales la cantidad de mujeres y hombres de 4° medio de nuestro colegio que rindieron la PSU 2016, admisión 2017

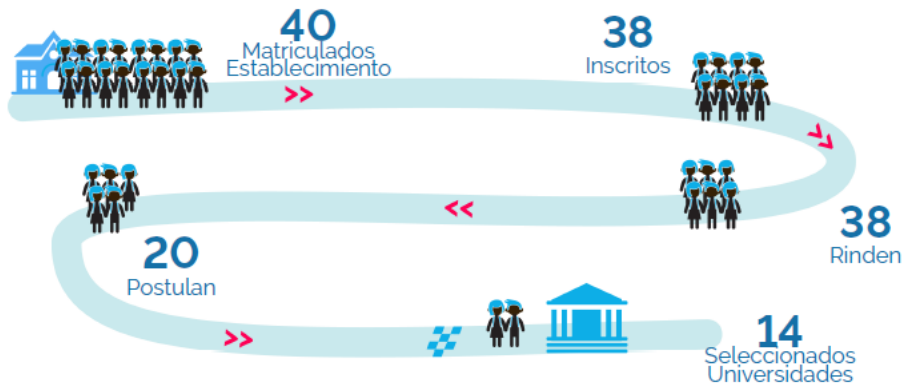


CARACTERIZACIÓN SEGÚN NIVEL EDUCACIONAL DE LOS PADRES Y MADRES

La siguiente figura, muestra en términos porcentuales el nivel educacional más alto alcanzado por la madre y el padre de quienes egresaron de 4° medio en nuestro colegio, y que rindieron la PSU 2016, Admisión 2017. Esta variable es reportada por los propios estudiantes al momento de la inscripción.



SÍNTESIS DE NUESTRO PROCESO DE ADMISIÓN



Como pueden observar, 14 de nuestros estudiante egresados de 4° medio ingresaron a Universidades Tradicionales pertenecientes al Consejo de Rectores, equivalente al 70% de los estudiantes que postularon y al 37% de los estudiantes que rindieron. El resultado es 4 puntos mayor que el año anterior (resultados 2015, admisión 2016) y también creció 2 puntos la proporción con los estudiantes matriculados en el establecimiento. Esto no quiere decir que el resto de nuestros egresados no esté estudiando; muchos se encuentran haciendo carreras profesionales en Universidades Privadas, en Institutos Profesionales haciendo carreras profesionales o técnicas, o haciendo pre universitario para mejorar sus resultados y volver a rendir el 2017. Sin embargo, aún no tenemos los datos certeros, puesto que no existe un informe como el del Consejo de Rectores que presente toda la información.

El detalle de nuestros resultados es absolutamente positivo. En Lenguaje, el 90% de nuestros egresados obtuvieron puntajes que les permiten postular; Matemáticas el 98% y en Historia el 86%. En Lenguaje, podemos decir que todas las secciones, ejes de lectura y escritura, y en todas las habilidades medidas por la Prueba, estamos sobre el resultado nacional, sobre el regional, muy por sobre el comunal y varios puntos sobre los resultados de colegios similares. En Matemáticas e Historia se repite el mismo fenómeno: los resultados generales, las áreas temáticas y las habilidades están todas sobre las comparaciones anteriores. No así en Ciencias y Biología que, aunque siempre estamos sobre los resultados comunales y en varios sobre los de establecimientos similares y sobre los resultados regionales, estamos bajo los resultados nacionales. Es un desafío que estamos tomando desde ya; es nuestra obligación la mejora y nos comprometemos con ello.

¿CÓMO VAMOS A IR MEJORANDO Y SUPERÁNDONOS EN NUESTROS RESULTADOS ACADÉMICOS?

Lo primero que debemos decir es que el año 2017 es un año diferente. Somos un equipo de trabajo nuevo que, aunque llevamos muchos años trabajando en el Colegio Nuestra Señora y eso nos permite entender desde dentro nuestras necesidades y nuestra capacidad de deber, identidad y lealtad, hemos adquirido nuevos cargos y compromisos que nos obligan a plantearnos nuevas metas y, lo más trascendental, nuevos sueños.

Para llevar a cabo esta maravillosa misión, hemos creado un Plan de Desarrollo a cuatro años (2017-2020), que será el cimiento sobre el cual vamos a contruir el Colegio Nuestra Señora del mañana. Tal como expresamos al principio, pronto se los daremos a conocer, pero les anticipamos que para su definición y elaboración se ha tenido a la vista una serie de diagnósticos, información, ayuda y por qué no decirlo, estos resultados que les acabamos de presentar. Así también, se han efectuado, y se seguirán efectuando, varias reuniones e instancias de reflexión a las que han sido convocados distintos miembros de nuestra Comunidad; ustedes mismos a través de las reuniones de apoderados y del Centro de Padres, y más adelante irán conociendo otras instancias de participación. Ha sido un gran espectro de miradas, anhelos, aspiraciones, sueños y también juicios críticos, propuestas y recomendaciones que confluyen en esta tarea de configurar el Colegio Nuestra Señora que queremos.

Nuestro Plan de Desarrollo viene a proponer un método de trabajo que debe ser comprendido desde una capacidad distintiva central, que se ha construido por medio de la utilización efectiva de la experiencia adquirida en nuestra historia institucional. Se trata de algo más amplio y profundo, que es que, desde nuestro espacio propio de desarrollo –como es la escuela–, logremos contribuir a la cultura y prosperidad de la sociedad a través de nuestra misión, nuestra visión y nuestros sellos. La idea, así planteada, se construye en un esfuerzo conjunto de todos los miembros de la institución, su comunidad educativa. En esta, docentes, administrativos, estudiantes y familia, participan teniendo claridad respecto del rol que les compete ejercer. Así, en torno a la comunidad se genera no solamente un espacio de enseñanza-aprendizaje, sino un ambiente educativo distintivo del Colegio Nuestra Señora.

En resumen y por ahora, podemos decir que nuestro plan de mejora sobre los resultados que acabamos de mostrarle es más reflexivo y trascendente que inmediato. Estamos preocupados de mejorar continuamente de aquí en adelante, contamos con ustedes y les aseguramos que nuestro sello “Educar en y para la Excelencia Académica” es nuestro mejor aval, puesto que implica que estaremos fuertemente empeñados en una formación sólida en el aspecto científico humanista para sus hijos e hijas, constituyendo una entidad con ideas, principios y actuaciones que se sitúan por encima del simple cumplimiento material y rutinario de su deber, por tanto modelando personas llamadas a co-construir el conocimiento, integrar las disciplinas, comprender la complejidad interdependiente de la realidad y que se sientan llamados a cultivar las expresiones más auténticas del conocimiento: la ciencia, la técnica, el arte, el deporte y la cultura.

Para allá vamos; los invitamos a ser parte de este desafío!

¿CÓMO PUEDEN USTEDES, LAS FAMILIAS, CONTRIBUIR DE FORMA INMEDIATA A NUESTRO PLAN Y, POR ENDE, AL DESARROLLO DE SUS HIJOS E HIJAS?

Genere instancias de comunicación:

Converse constantemente con sus hijos(as) generando un ambiente de confianza y respeto, así podrá detectar y prevenir situaciones de riesgo en el contexto escolar.

Pregúntele sobre su día, ¿qué aprendió?, ¿qué hizo en los recreos?, ¿qué actividades le gustan más y cuáles no?

Comparta con su hijo(a) sus propios recuerdos de su experiencia como estudiante, propiciando instancias para que este le comente sus vivencias.

Promueva hábitos de vida saludable:

Preocúpese de que se alimente de manera saludable, consumiendo todos los nutrientes necesarios para su desarrollo y promueva la actividad física en su grupo familiar.

Participe junto a su hijo(a) en actividades físicas y/o deportivas, especialmente al aire libre.

Promueva conductas de autocuidado en sus hijos(as).

Demuestre preocupación y confianza:

Reconozca y refuerce las capacidades de su hijo(a) y enséñele a aceptar el error como una oportunidad de aprendizaje.

Transmítale la importancia de ir a clases, cumplir con las actividades, ser puntual y participativo(a).

IncentíVELO(a) a preparar tareas y pruebas con anticipación.

Participe:

Comparta y colabore en las actividades que se realizan en el establecimiento y promueva que otros apoderados también lo hagan.

Las reuniones de apoderados son buenas instancias para realizar preguntas, proponer ideas y conocer los objetivos y estrategias de aprendizaje que se están trabajando en clases.

También pueden ser útiles para ver cómo se relaciona su hijo(a) con sus compañeros(as) y para mantenerse informado(a).

Utilice los canales de comunicación que el Colegio le facilita para resolver situaciones; asista a las entrevistas; solicite hablar con los Encargados de Disciplina y Convivencia; solicite hablar con la Coordinación Académica y la Dirección cuando le parezca pertinente.

INFORME DE RESULTADOS DE GESTIÓN DE GASTOS E INGRESOS.

CUENTA ADMINISTRATIVA

El año 2016 estuvo marcado por nuestra salida de la SEP. No se recibieron esos recursos, pero el ingreso por Financiamiento Compartido casi se duplicó, lo que nos permitió solventar los Gastos Generales y, a la vez, hacer inversión en nuestra infraestructura, aumentando considerablemente los gastos en el ítem de mantención.

Se recibieron, como en años anteriores, recursos especiales, tales como Pro Retención y Mantención

PRO RETENCIÓN

Estos recursos están a designados a alumnos seleccionados por el Ministerio de Educación, destinados a compra de materiales, vestuario, consultas médicas, etc. Se gastan íntegramente, teniendo que dar cuenta a los organismos pertinentes.

INGRESOS	EGRESOS
\$1.851.226	\$1.851.226

SUBVENCIÓN DE MANTENCIÓN

Como en años anteriores, reitero que esta Subvención corresponde a recursos especiales que da el MINEDUC para obras de mantención de los establecimientos. Estos recursos son acotados y deben ser rendidos año a año. La Subvención recibida se utilizó en pintura, gasfitería, y arreglos generales.

INGRESO	EGRESOS
\$7.076.576	\$7.076.576

INGRESOS AÑO 2016

Los ingresos generales del Establecimiento son, en primer lugar, las subvenciones dadas por el estado. A estas se le han restado las subvenciones especiales de Mantención y Pro Retención.

Un agradecimiento especial a los Apoderados que pagaron puntualmente sus Colegiaturas, las que son imprescindibles para la nueva marcha del Establecimiento.

Subvenciones y bonos menos descuentos y multas	\$ 466.923.125
Colegiaturas	\$ 176.561.866
Líneas de crédito	\$ 4.438.966
Saldo inicial	\$4.070.400
Total Ingresos	\$ 651.994.357

EGRESOS AÑO 2016

GASTOS EN RELACIÓN AL PERSONAL

Remuneraciones, bonos	\$ 483.068.871
Aportes Previsionales (seguro accidente de trabajo, seguro cesantía, seguro invalidez)	\$ 15.542.498
Otros gastos en personal (Indemnizaciones, beneficios, clases guitarra, patinaje, psicólogo, catequesis, reemplazos)	\$ 19.457.184
Asesoría técnica y capacitación	\$ 305.000
Total gastos en Recursos Humanos	\$ 518.373.553

GASTOS NETAMENTE PEDAGÓGICOS

Recursos del aprendizaje y equipamiento apoyo pedagógico (material didáctico, multicopiado, potenciamiento, tintas, master)	\$ 6.595.867
Bienestar alumnos	\$ 5.911.548
Total gastos Pedagógicos	\$ 12.507.415

GASTOS OPERACIONALES

Gastos de operación (patentes, créditos financieros, intereses bancarios, cuotas, gastos notariales, bencina, útiles de aseo, material de oficina)	\$51.455.450
Servicios Básicos (luz, agua, telefonía, gas internet, correos)	\$10.616.485
Servicios generales (servicios externos, alarma, asesorías de abogado, contador, arquitecto)	\$13.424.933

Gastos en construcción y mantención de infraestructura (edificio, eléctrica,)	\$ 8.195.355
Mantención, reparación y adquisición de bienes muebles e inmuebles equipos computacionales, vitrinas, estufas, mueble sala profesores)	\$ 4.457.178
Otros	\$6.000.000

TOTALES FINALES

Ingresos	\$ 651.994.357
Egresos	\$ 625.030.379
Saldo a favor para provisión	\$ 26.963.978

Este año 2016 tuvimos un gran respaldo de los apoderados, los que pagaron las colegiaturas en un 95%. Lo que habría que corregir es la oportunidad de los pagos, ya que un gran porcentaje hizo sus pagos a final de año. Todo esto nos permitió hacer grandes arreglos en el Establecimiento tales como fachada, aleros en ventanas, cámaras desengrasadoras y provisionar para tomar decisiones en cuanto a la conducción del colegio.

2017 se presenta con grandes desafíos los que hay que enfrentar con espíritu de superación, esperando que los cambios nos permitan crecer en calidad y servicio a nuestra comunidad, como ha sido siempre hasta ahora.

Los esperamos siempre en nuestro colegio para que sean partícipes de la vida escolar de sus hijos e hijas. Nuestras puertas estarán siempre abiertas para ustedes; es aquí donde aclararemos sus dudas, conversaremos nuestras diferencias, llegaremos a consensos y construiremos juntos el anhelo de trascendencia de nuestros y nuestras estudiantes.

Con mucho afecto para toda la comunidad,

Sonia Jara Catalán, Representante Legal de Jara y Cía. Ltda.
Sostenedor del Colegio Nuestra Señora.

Sonia Catalina Durán, Directora.

